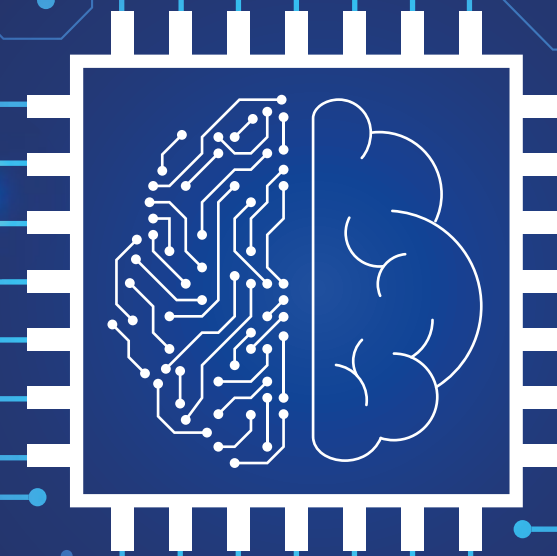


Il Manifesto per una IA etica e conforme

VERSIONE 2.0

sogei



CONTENUTI

Introduzione

Conformità normativa

Modello Sogei

○ Principi e Temi

○ Strumenti operativi

Conclusioni

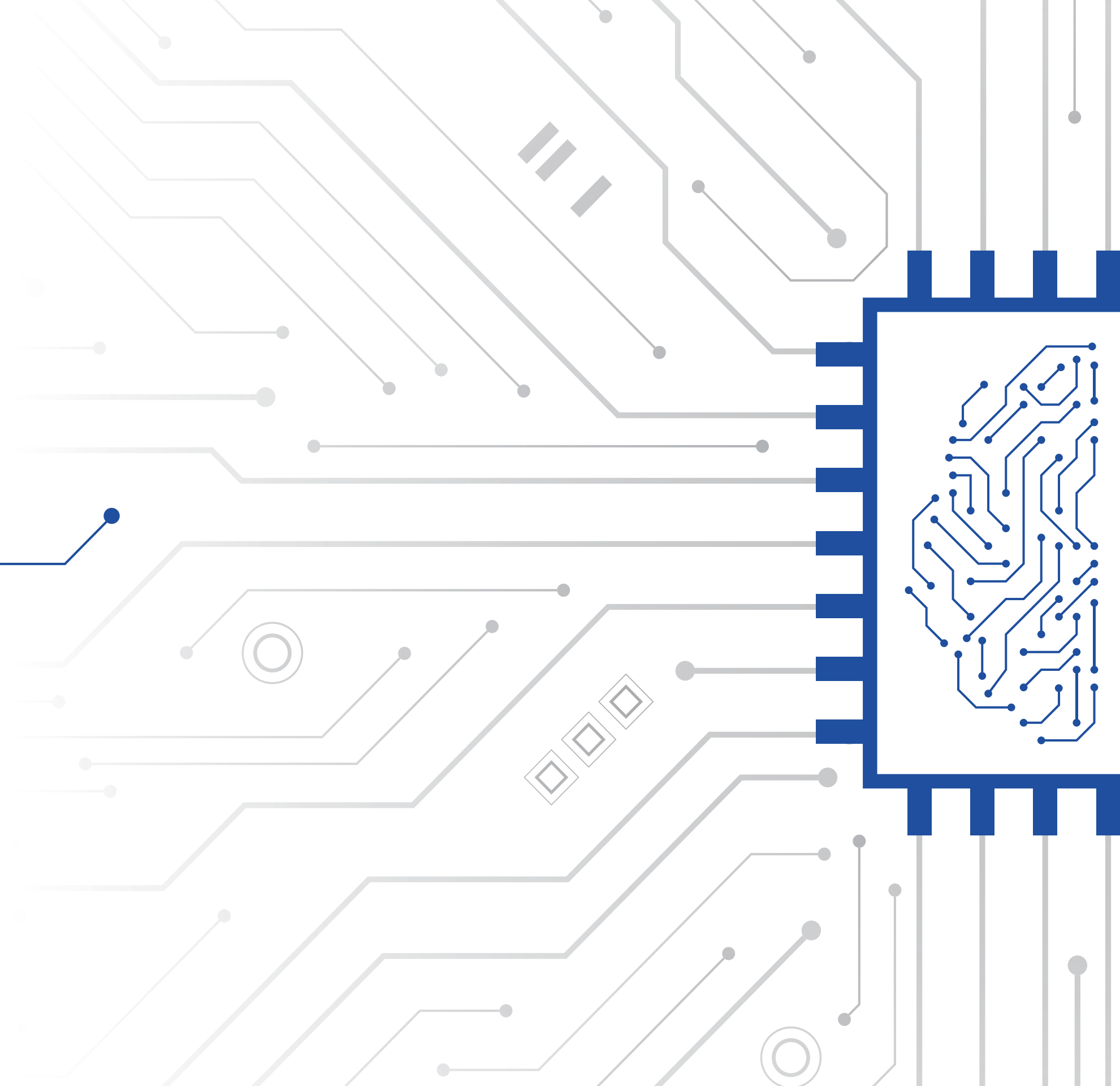
Quadro sinottico normativo

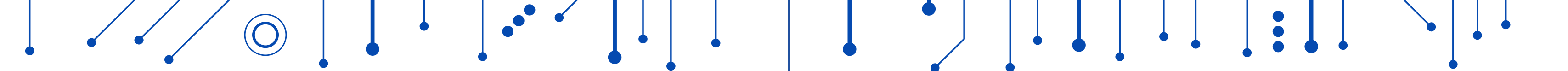
Referenze



IA

INTRODUZIONE





Il Manifesto nasce con l'intento di descrivere l'approccio di Sogei e gli obiettivi di eticità prefissati dalla Società nell'ambito dell'Intelligenza Artificiale (IA).

Con l'obiettivo di allinearsi alle disposizioni del legislatore europeo, Sogei ha scelto di affiancare alla garanzia della **liceità** degli strumenti di IA sviluppati e utilizzati anche l'adozione di un approccio etico alla tecnologia.

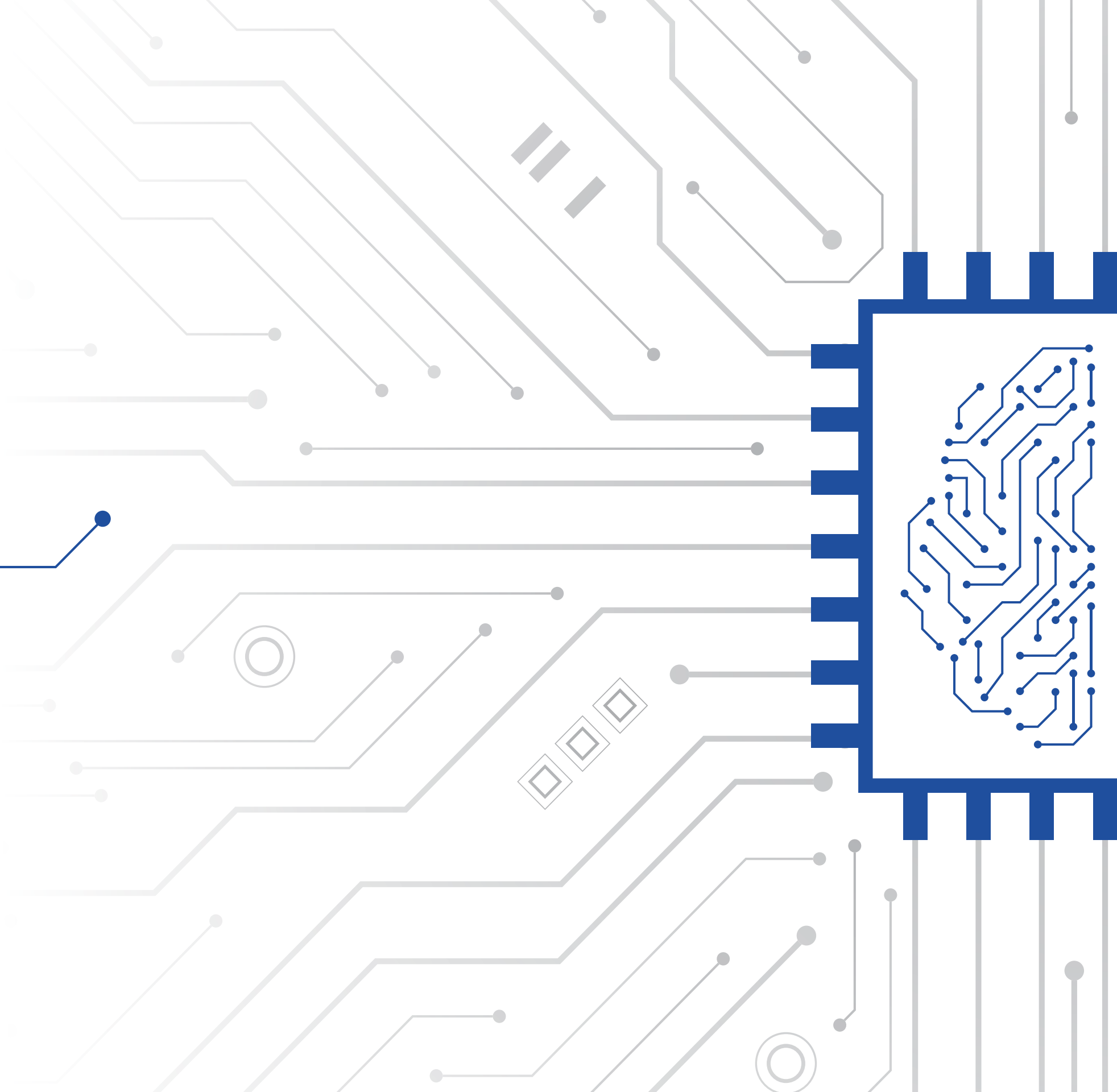
Gli artefatti tecnologici rispecchiano valori, assunzioni e scelte di coloro che li hanno realizzati e finiscono per influenzare le persone che li utilizzeranno, condizionandole cognitivamente ed emotivamente.

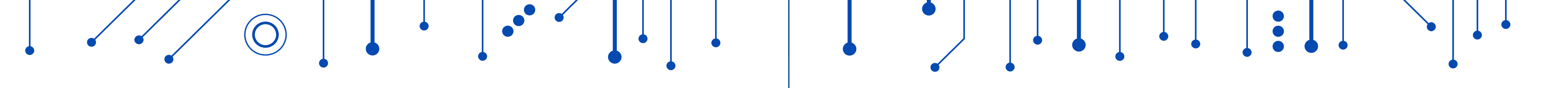
In altre parole, lo scopo del sistema non è mai neutrale ma proviene dal decisore umano che lo ha pensato e sviluppato sulla base del risultato atteso ideale.

Attraverso il Manifesto, Sogei esplicita il sistema di valori e principi etici vissuti nel lavoro quotidiano per promuovere la diffusione di una IA **antropocentrica**, ossia tesa ad assicurare la centralità dell'essere umano, dei suoi diritti, libertà e benessere e **affidabile**, vale a dire non solamente lecita ma anche etica e tecnicamente robusta.

L'obiettivo è tradurre tali valori etici negli elementi di codice software, affinché l'etica non sia più soltanto una responsabilità individuale, ma un valore aggiunto che permea l'intero processo di sviluppo e adozione dell'IA.

CONFORMITÀ NORMATIVA





Il Regolamento (UE) 2024/1689 (c.d. “AI Act”), entrato in vigore il 1° agosto 2024, si inserisce nel più ampio contesto di iniziative promosse dall’Unione Europea per la creazione di un ambiente digitale sicuro, competitivo e innovativo.

Il Regolamento definisce un quadro giuridico europeo uniforme per quanto riguarda lo sviluppo, l’utilizzo e l’immissione sul mercato dei sistemi di IA, mirato a incentivarne la diffusione salvaguardando, al contempo, la salute, la sicurezza e i diritti fondamentali delle persone fisiche.

Al fine di identificare i requisiti normativi applicabili previsti da tale quadro e garantire, così, la **liceità** dei sistemi sviluppati e utilizzati, risulta fondamentale, *in primis*, identificare e formalizzare correttamente:

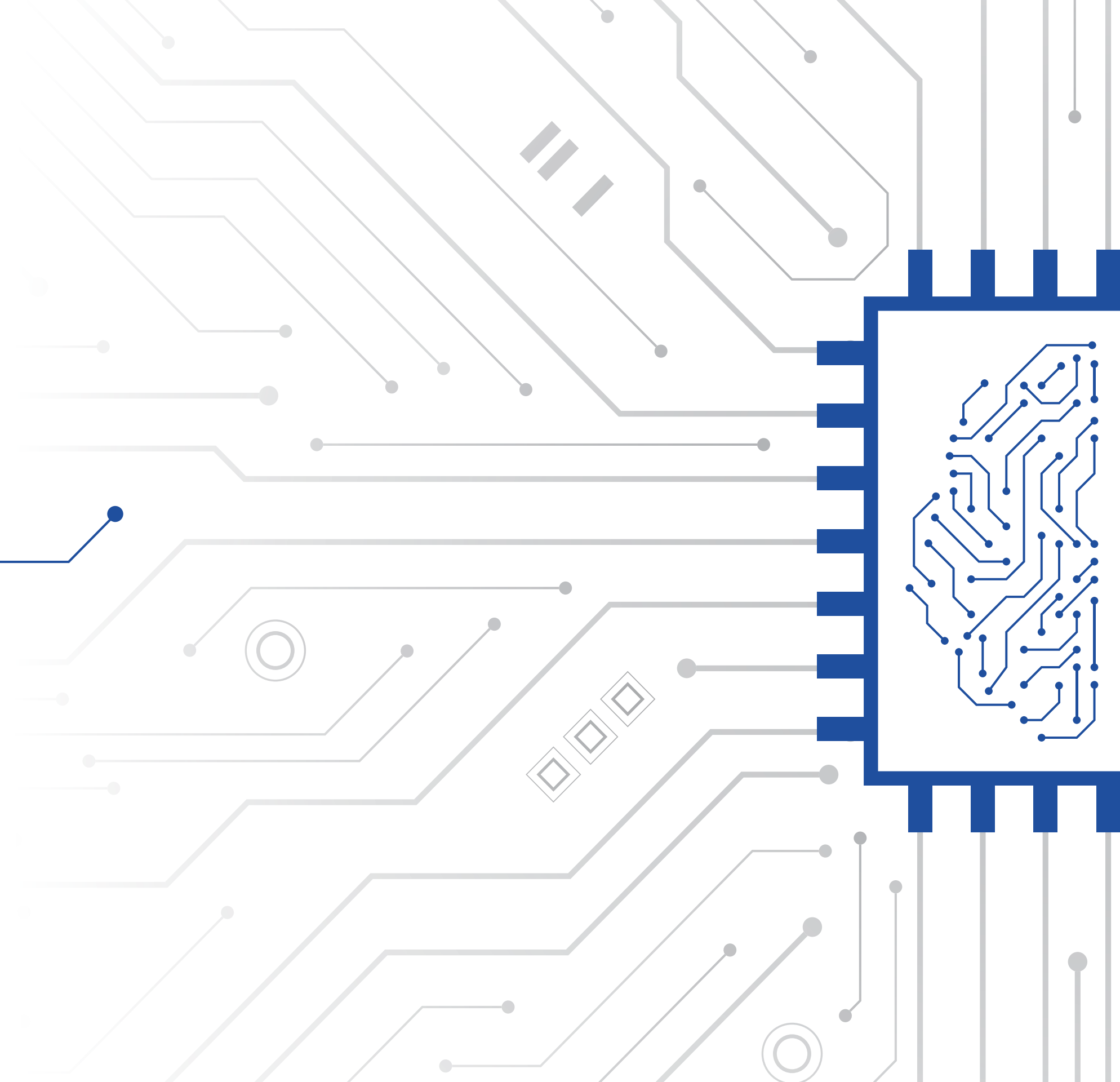
- i ruoli di tutti gli operatori coinvolti nella c.d. “catena del valore” dei sistemi di IA (insieme di attività e processi funzionali allo sviluppo, all’immissione sul mercato e alla messa in servizio del sistema di IA), così da ripartire responsabilità e adempimenti;

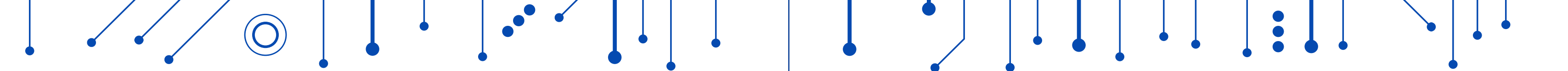
- la classificazione dei sistemi di IA sulla base del livello di rischio posto dallo stesso.

Ove lo sviluppo e l’utilizzo di sistemi di IA implicino un trattamento di dati riferiti a persone fisiche, occorre altresì garantire l’osservanza delle previsioni di cui alla normativa nazionale ed europea per la protezione dei dati personali e, in particolare, di quelle previste dal Reg. (UE) 2016/679 (c.d. “GDPR”).

La conformità ai requisiti normativi costituisce, per Sogei, un punto di partenza che la Società ha deciso di integrare adottando un Modello di principi volto a promuovere la configurazione di un livello elevato di eticità e affidabilità della tecnologia, indipendentemente dal livello di rischio posto dalla stessa.

MODELLO SOGEI





Al fine di garantire l'eticità e la conformità dei sistemi di IA sviluppati e utilizzati, Sogei ha adottato un Modello strutturato in:

- **Principi**, direzioni dell'agire e dei comportamenti affinché i sistemi di IA siano sviluppati per “prendersi cura” delle persone che li utilizzano;
- **Temi**, requisiti normativi e argomenti chiave da considerare nello sviluppo dei sistemi di IA;
- **Strumenti operativi**, insieme delle risorse necessarie per tradurre concretamente principi e temi in azioni efficaci.

Sogei ha individuato otto principi, illustrati in figura e approfonditi nel seguito del Manifesto, ispirati ai già menzionati valori di **antropocentrismo e affidabilità**.

L'Azienda si impegna, nello specifico, a promuovere il benessere dei cittadini, proteggendone la dignità e la libertà e garantendo, al contempo, la loro privacy e sicurezza.

I processi di sviluppo e utilizzo della tecnologia sono guidati da principi di responsabilità professionale e sostenibilità ambientale, oltre a favorire un rapporto di fiducia con cittadini e *stakeholder*.

A tal fine, Sogei adotta modalità di comunicazione trasparenti sugli obiettivi e le funzionalità dei progetti, privilegiando un approccio inclusivo, attento alle diversità e alle caratteristiche soggettive delle persone fisiche coinvolte.

In tale contesto, **la qualità e l'integrità dei dati** rivestono un ruolo fondamentale in tutte le fasi del ciclo di vita dei sistemi di IA, poiché essenziali per garantire la piena applicazione dei principi etici enunciati nel Manifesto.

PRINCIPI

PRIVACY	ROBUSTEZZA TECNICA E SICUREZZA	BENESSERE SOCIALE E AMBIENTALE	ACCOUNTABILITY E GOVERNANCE	RESPONSABILITÀ PROFESSIONALE E DILIGENZA	NON DISCRIMINAZIONE ED EQUITÀ	TRASPARENZA	INTERVENTO E SUPERVISIONE UMANI
---------	--------------------------------------	--------------------------------------	--------------------------------	--	-------------------------------------	-------------	---------------------------------------

Temi

<ul style="list-style-type: none"> • Privacy by design • Minimizzazione dell'uso dei dati • Controllo sull'uso dei dati • Esercitabilità dei diritti degli interessati • Consenso 	<ul style="list-style-type: none"> • Robustezza • Cybersicurezza • Predicibilità • Sicurezza fisica delle persone interessate • Accuratezza • Replicabilità 	<ul style="list-style-type: none"> • Valori e diritti fondamentali • Sostenibilità ambientale • Benessere della comunità • Dati e software open source 	<ul style="list-style-type: none"> • Valutazione degli impatti • Governance dei sistemi di IA • Valutabilità • Rimediabilità delle decisioni • Dimostrabilità • Monitoraggio continuo • Perseguibilità e responsabilità ripartita 	<ul style="list-style-type: none"> • Integrità scientifica • Alfabetizzazione • Coinvolgimento dei portatori di interessi • Cooperazione tra operatori 	<ul style="list-style-type: none"> • Prevenzione e contrasto dei bias • Accessibilità • Sviluppo inclusivo e diversificato 	<ul style="list-style-type: none"> • Informazione verso l'organizzazione utilizzatrice • Informazione verso le persone interessate • Spiegabilità 	<ul style="list-style-type: none"> • Controllo umano by design • Competenza ed efficacia del controllo • Rinuncia all'utilizzo • Revisione umana
--	---	--	--	--	---	--	--

STRUMENTI OPERATIVI

Checklist

© **Principi e Temi**



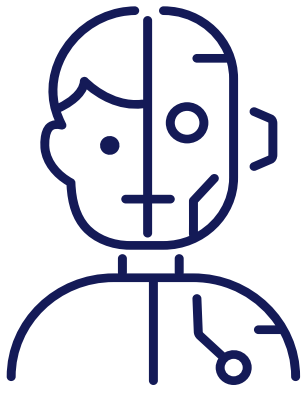
IA



PRIVACY

Le attività di sviluppo e utilizzo di sistemi di IA possono avere impatti significativi sul diritto alla protezione dei dati personali. L'utilizzo di grandi quantità di dati personali al fine di addestrare e testare i sistemi, effettuare inferenze e correlazioni, nonché adottare approcci di riutilizzo, può comportare un elevato livello di rischio per i diritti e le libertà degli interessati. Il presente principio richiede un uso dei *dataset* conforme al GDPR, con particolare attenzione all'impiego dei dati personali per finalità diverse da quelle per cui sono stati raccolti.

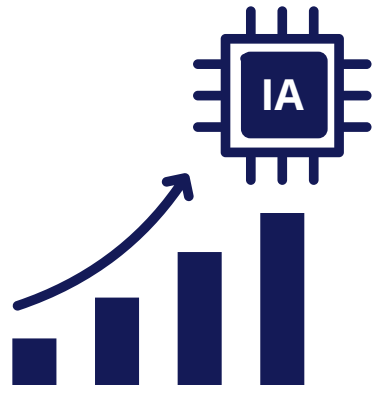
- **Privacy by Design:** integrazione nel sistema, fin dalla fase di sviluppo del sistema e/o in seguito al rilascio dello stesso, di misure per la protezione dei dati personali adeguate ai rischi specifici, in particolare qualora siano trattati dati appartenenti a categorie maggiormente "sensibili" come, per esempio, quelli relativi alla salute e ai dati biometrici;
- **Minimizzazione dell'uso dei dati:** sviluppo e utilizzo dei sistemi di IA improntati alla limitazione del trattamento di dati personali a quanto strettamente necessario, in particolare, con riferimento ai dati personali utilizzati nei *dataset*, mediante l'individuazione e l'eliminazione dei dati non rilevanti;
- **Controllo sull'uso dei dati:** esercizio di un opportuno livello di controllo, da parte dell'interessato, sul come e perché siano trattati i propri dati personali. In particolare, sono individuate misure atte a consentire l'esercizio dei diritti previsti dalle normative applicabili e, ove appropriato, il trattamento dei dati personali è posto in essere previa raccolta del consenso privacy dell'interessato;
- **Esercitabilità dei diritti degli interessati:** progettazione del sistema di IA al fine di consentire, ove se ne presenti la necessità, l'effettiva cancellazione e/o anonimizzazione dei dati personali, nonché la cessazione di specifici trattamenti. Il sistema permette, inoltre, la rettifica e l'accesso ai dati personali facenti parte dei *dataset*;
- **Consenso:** raccolta del consenso privacy dell'interessato, ove opportuno, prima di porre in essere il trattamento di dati personali. Tale consenso è raccolto separatamente rispetto a eventuali consensi informati relativi alla partecipazione a test in condizioni reali.



ROBUSTEZZA TECNICA E SICUREZZA

Sono implementate misure mirate ad assicurare la robustezza tecnica dei sistemi di IA contro errori, guasti o incongruenze, nonché la sicurezza degli stessi contro attacchi mirati a sfruttarne le vulnerabilità per alterarne il funzionamento e le prestazioni. Ciò anche allo scopo di assicurare l'integrità fisica delle persone, qualora i sistemi di IA siano utilizzati in contesti che possano inficiarla.

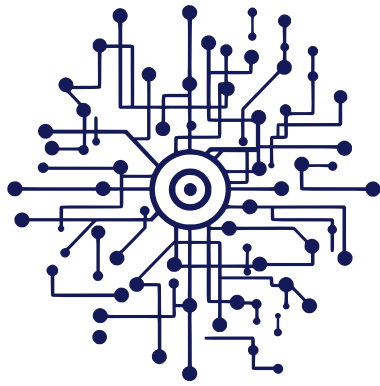
- **Robustezza:** prevenzione e contrasto, durante l'intero ciclo di vita, di errori, guasti o incongruenze che possano verificarsi in ragione di limitazioni del sistema (ivi inclusa la qualità del suo addestramento) o nell'ambiente in cui esso opera. In particolare, la qualità e l'integrità dei *dataset* contribuiscono a garantire la robustezza del sistema;
- **Cybersicurezza:** implementazione di misure adeguate a difendere i sistemi da tentativi malevoli di sfruttare le vulnerabilità del sistema stesso o dell'infrastruttura sottostante al fine di alterarne l'uso, il comportamento, le prestazioni o comprometterne la sicurezza;
- **Predicibilità:** coerenza del comportamento del sistema di IA, il cui output deve risultare consistente rispetto agli input forniti. Particolare attenzione in tal senso deve essere posta sui sistemi che proseguono il loro apprendimento dopo il rilascio in produzione;
- **Sicurezza fisica delle persone interessate:** identificazione di misure idonee a limitare gli impatti negativi che il sistema di IA può avere sulla salute e sull'integrità fisica delle persone, in particolare qualora lo stesso sia utilizzato come componente di sicurezza di prodotti;
- **Accuratezza:** sviluppo del sistema di IA orientato a garantire il corretto svolgimento, da parte dello stesso, delle funzioni previste. In particolare, l'accuratezza del sistema risulta valutabile mediante idonee metriche di prestazione;
- **Replicabilità:** perseguimento della replicabilità degli output ogniqualvolta il sistema di IA sia sottoposto alle medesime condizioni e/o input.



BENESSERE SOCIALE E AMBIENTALE

Lo sviluppo di sistemi di IA non può prescindere dal rispetto dei diritti fondamentali, ivi inclusi la democrazia e la protezione dell'ambiente, nonché dei valori fondanti dell'Unione Europea. In particolare, in considerazione dell'impatto significativo che l'IA può avere sulla società, è indispensabile garantire che questa sia orientata a migliorare il benessere umano, apportando benefici a livello ambientale, sociale ed economico.

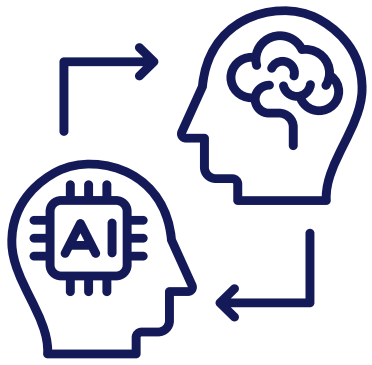
- **Valori e diritti fondamentali:** progettazione e implementazione del sistema di IA in conformità con i valori fondanti dell'Unione Europea, al fine di garantire la protezione della salute, della sicurezza e dei diritti di cui alla Carta dei diritti fondamentali dell'Unione Europea;
- **Sostenibilità ambientale:** promozione di tecnologie sostenibili, con ridotto impatto ambientale ed efficienti sotto il profilo energetico, in modo tale da supplire al significativo consumo di energia e risorse necessario per il funzionamento dei sistemi di IA;
- **Benessere della comunità:** implementazione di processi di sviluppo e utilizzo del sistema di IA improntati al perseguimento di obiettivi di progresso sociale ed economico, con lo scopo di contribuire al miglioramento delle condizioni di vita, salute e lavoro delle persone fisiche;
- **Dati e software open source:** incentivazione dell'utilizzo e del rilascio di software e dati (di cui si assicura qualità e integrità) con licenza libera e open source, al fine di contribuire al progresso della ricerca, all'innovazione del mercato e alla crescita economica.



ACCOUNTABILITY E GOVERNANCE

L'adempimento dei requisiti normativi applicabili, nonché l'osservanza dei principi etici esplicitati nel Manifesto, sono documentati e dimostrabili anche grazie ad appositi strumenti di governance che consentono di garantire e accertare la conformità e l'eticità dei sistemi. Il presente principio riconosce inoltre che la compliance alla normativa in materia di IA implica una responsabilità congiunta tra i molteplici attori coinvolti nella catena del valore.

- **Valutazione degli impatti:** analisi dei possibili impatti negativi del sistema di IA su libertà e diritti fondamentali delle persone interessate, al fine di individuare i rischi specifici posti dalla tecnologia, nonché le misure da adottare per mitigarli;
- **Governance dei sistemi di IA:** individuazione di opportuni presidi organizzativi e strumenti operativi legati al sistema di IA, atti a valutarne e assicurarne la conformità e l'eticità, nonché la qualità e integrità dei *dataset*;
- **Valutabilità:** possibilità di svolgere verifiche sul funzionamento del sistema di IA, siano esse effettuate internamente o dalle autorità competenti, garantendo altresì che quanto appreso dalle valutazioni sia un *feedback* per il continuo miglioramento del sistema stesso;
- **Rimediabilità delle decisioni:** progettazione e implementazione del sistema di IA in modo tale da permettere di rimediare alle conseguenze delle decisioni prese dallo stesso, ove queste non siano irreversibili;
- **Dimostrabilità:** implementazione di misure tecniche e organizzative mirate a garantire che la conformità, eticità e affidabilità del sistema di IA risultino dimostrabili, anche in virtù dell'adozione di strumenti operativi e di governance;
- **Monitoraggio continuo:** svolgimento di attività di monitoraggio del sistema di IA durante tutto il ciclo di vita dello stesso e fino alla sua dismissione, al fine di assicurarne la costante conformità ed eticità;
- **Perseguibilità e responsabilità ripartita:** ripartizione chiara e formalizzata delle responsabilità tra i soggetti coinvolti nella catena del valore al fine di garantire la certezza del diritto.



RESPONSABILITÀ PROFESSIONALE E DILIGENZA

L'approccio e i comportamenti adottati dai professionisti coinvolti nei processi di progettazione e sviluppo dei sistemi di IA possono influenzare il grado di eticità dei sistemi stessi. Sono, pertanto, adottate procedure, modelli e strumenti (ivi incluso il Codice Etico di Sogei) mirati a garantire uno svolgimento responsabile, consapevole e attento delle attività da parte dei professionisti e delle organizzazioni che operano sul sistema per conto di Sogei, in qualsiasi fase del ciclo di vita dello stesso.

Il presente principio riflette, altresì, la consapevolezza che gli altri attori coinvolti nella catena del valore sono ugualmente tenuti ad agire con diligenza – in linea, peraltro, con le responsabilità loro attribuite ai sensi della normativa applicabile.

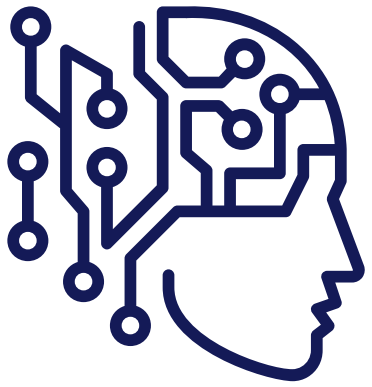
- **Integrità scientifica:** sviluppo e implementazione del sistema di IA in linea con pratiche e valori professionali consolidati. Il personale coinvolto nelle fasi del ciclo di vita del sistema, sopra descritte, dispone altresì delle conoscenze necessarie e di supporti adeguati che gli consentono di svolgere i propri compiti con competenza e professionalità;
- **Alfabetizzazione:** diffusione della comprensione, delle competenze e delle conoscenze che consentono a tutti i soggetti che operano nello sviluppo, utilizzo e gestione dei sistemi di prendere decisioni informate, nonché di acquisire consapevolezza in merito alle opportunità e ai rischi dell'IA e ai possibili danni che essa può causare;
- **Coinvolgimento dei portatori di interesse:** promozione del coinvolgimento, in tutto il ciclo di vita del sistema, delle parti direttamente o indirettamente interessate dall'utilizzo del sistema di IA, in un'ottica di confronto e *feedback* costante;
- **Cooperazione tra operatori:** è favorita la cooperazione con gli altri attori della catena del valore, allo scopo di costruire rapporti virtuosi, che agevolino l'adempimento degli obblighi normativi e garantiscano così la conformità del sistema.



NON DISCRIMINAZIONE ED EQUITÀ

L'IA deve tendere a prevenire e a contrastare il verificarsi e l'acuirsi di effetti discriminatori e pregiudizi, mirando, al contempo, a promuovere la parità di accesso e l'inclusività della tecnologia. A tal fine, è dedicata particolare attenzione alla qualità dei *dataset* utilizzati per l'addestramento, che devono risultare sufficientemente rappresentativi e completi, tenuto conto della finalità prevista del sistema, ed è favorita la composizione di team di lavoro che riflettano la diversità (in termini di genere, bagaglio culturale, età, ecc.) dei soggetti interessati dall'uso dei sistemi.

- **Prevenzione e contrasto dei bias:** adozione di pratiche di governance e gestione mirate all'identificazione e al contrasto dei *bias* nei set di dati utilizzati, nonché nelle scelte tecniche e tecnologiche compiute, al fine di prevenire l'insorgere di impatti negativi sui diritti fondamentali e/o il verificarsi di discriminazioni nei confronti di gruppi di interessati;
- **Accessibilità:** promozione dell'accesso pieno e paritario al sistema di IA, sia in termini di fruibilità del sistema da parte di persone con esigenze legate a disabilità sia di parità di accesso da parte dei possibili utenti, indipendentemente dalle loro caratteristiche soggettivo-economiche, culturali o sociali;
- **Sviluppo inclusivo e diversificato:** promozione, ove pertinente, della creazione di gruppi di sviluppo inclusivi e diversificati favorendo al contempo il coinvolgimento di portatori di interessi, al fine di contribuire ad una più equa distribuzione dei benefici economici e sociali derivanti dall'utilizzo dei sistemi di IA.



TRASPARENZA

La complessità e l'opacità che talvolta caratterizzano i sistemi di IA possono rendere difficoltoso comprenderne il funzionamento, le capacità e i limiti. Risulta, pertanto, fondamentale assicurare che detti sistemi siano sviluppati e utilizzati in modo tale da garantirne la trasparenza, assicurare la conoscibilità dei processi decisionali e la corretta interpretazione degli output prodotti dagli stessi. Il perseguimento del principio di trasparenza comprende anche l'adozione di adeguate misure di governance atte ad assicurare la conoscibilità dell'origine dei dati, nonché dei processi di raccolta degli stessi, in particolare qualora siano coinvolti dati personali.

- **Informazione verso l'organizzazione utilizzatrice:** condivisione con l'organizzazione utilizzatrice di informazioni esaustive, chiare e accurate circa le caratteristiche del sistema, al fine di consentire alla stessa di adempiere agli obblighi imposti dalla normativa e di utilizzare correttamente la tecnologia. Le informazioni rilevanti ai fini del corretto utilizzo del sistema sono oggetto di regolare aggiornamento;
- **Informazione verso le persone interessate:** condivisione con le persone fisiche interessate dall'utilizzo del sistema di IA delle informazioni richieste dalla normativa, mediante modalità e con un linguaggio adeguati, così da garantirne la comprensione. Le persone interessate sono, in particolare, adeguatamente informate qualora interagiscano con il sistema e/o usufruiscano dell'output generato dallo stesso;
- **Spiegabilità:** traducibilità degli elementi tecnici e degli output del sistema di IA in un formato tracciabile, comprensibile e idoneo a consentirne la valutazione, anche in termini di conformità ai requisiti normativi applicabili.



INTERVENTO E SUPERVISIONE UMANI

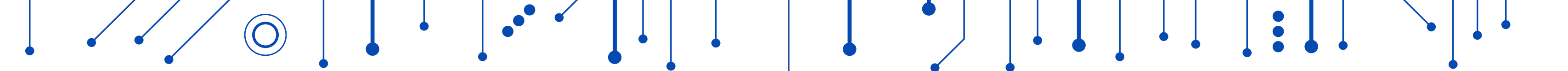
I sistemi di IA sono concepiti quali strumenti al servizio delle persone, rispettosi della dignità umana e dell'autonomia personale. Tali sistemi sono, pertanto, sviluppati e utilizzati nell'ottica di consentire, durante tutto il ciclo di vita e fino alla loro dismissione, l'efficace supervisione umana. La progettazione e l'implementazione sono, inoltre, affiancate da un'adeguata alfabetizzazione delle figure alle quali è affidata l'attività di sorveglianza, così da garantirne l'efficacia.

- **Controllo umano by design:** progettazione del sistema di IA al fine di garantire l'efficace supervisione umana in termini di funzionamento e impatti sui diritti delle persone fisiche in modo tale da assicurare che la tecnologia risponda, in ultimo, all'operatore umano;
- **Competenza ed efficacia del controllo:** affidamento dei compiti relativi alla supervisione del sistema di IA a persone che dispongono delle risorse, del ruolo e delle competenze necessarie al fine di monitorarne debitamente il funzionamento;
- **Rinuncia all'utilizzo:** scelta di non utilizzare (c.d. "opt-out"), ignorare o annullare l'output elaborato dal sistema di IA, nonché, ove necessario, di intervenire sul funzionamento del sistema stesso, anche eventualmente arrestandolo;
- **Revisione umana:** possibilità, per le persone interessate, di richiedere una revisione umana dell'output e/o delle decisioni prese dal sistema di IA.

© **Strumenti operativi**



IA



Sogei ha introdotto un processo strutturato volto a garantire l'efficacia operativa e la dimostrabilità dell'applicazione dei principi etici durante tutto il ciclo di vita dei sistemi di IA, integrando piattaforme digitali avanzate per governare e monitorare il processo in modo efficiente.

Gli strumenti adottati includono *checklist* mirate a guidare i team operativi nell'individuazione di:

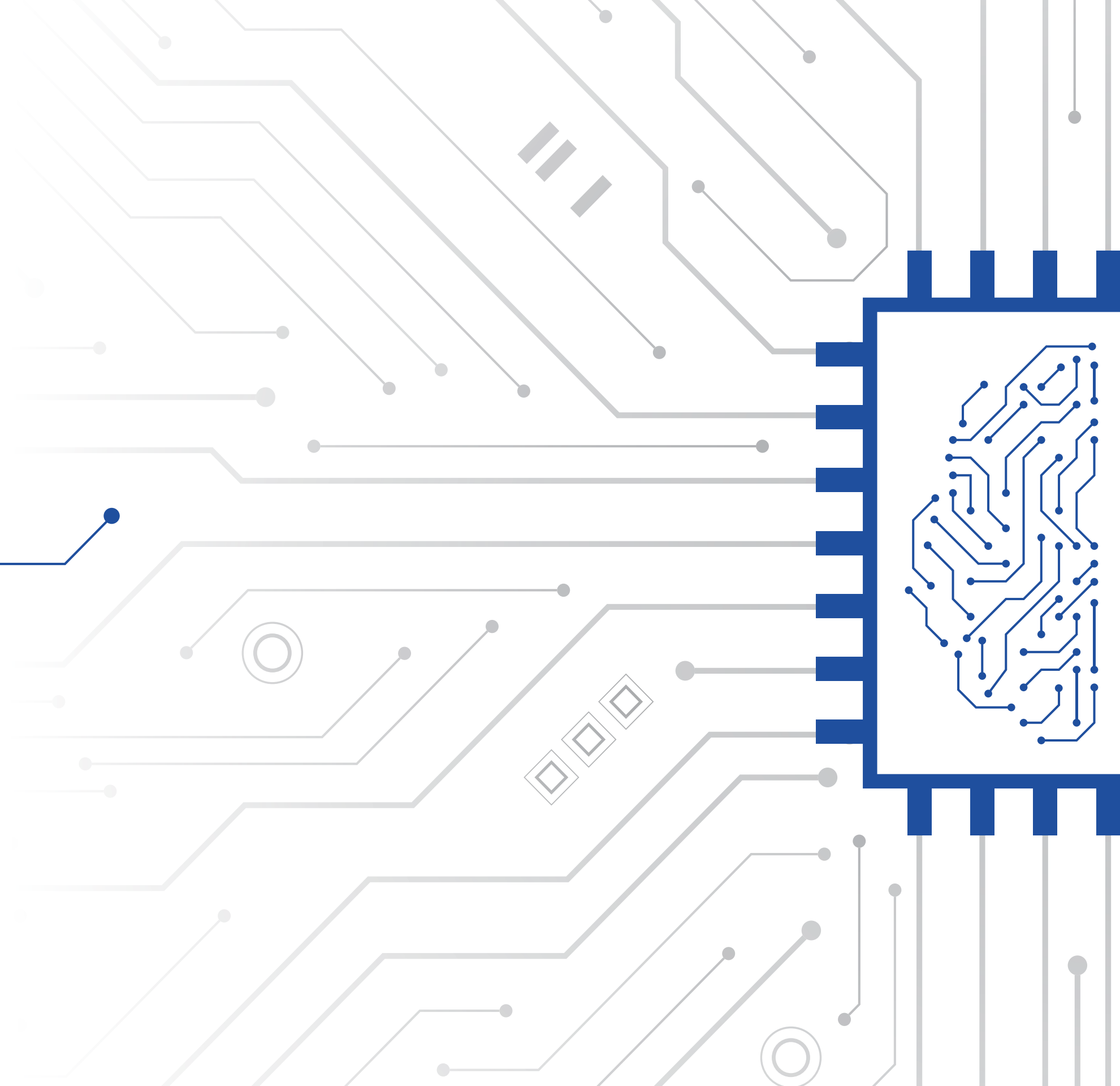
- applicabilità dell'AI Act al sistema in esame;
- ruolo assunto da Sogei nel contesto dello sviluppo o utilizzo del sistema di IA;
- livello di rischio del sistema, in conformità con quanto previsto dall'AI Act.

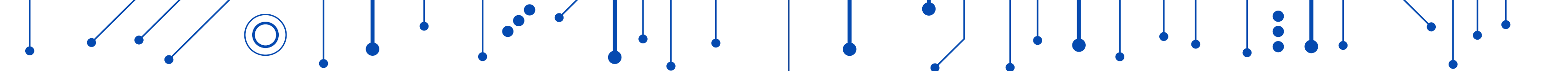
Se la valutazione preliminare conferma la prosecuzione del progetto di IA, sono utilizzati ulteriori strumenti operativi per analizzare le implicazioni etiche e individuare i temi etici da approfondire.

L'analisi viene condotta attraverso attività dedicate lungo il ciclo di sviluppo e adozione del sistema, avvalendosi di best practice e linee guida aziendali di riferimento.

Le *checklist* rappresentano inoltre uno strumento di attestazione etica, poiché documentano in modo trasparente gli interrogativi etici affrontati e le azioni intraprese, rendendo così il processo verificabile sia internamente sia dagli *stakeholder* esterni.

CONCLUSIONI



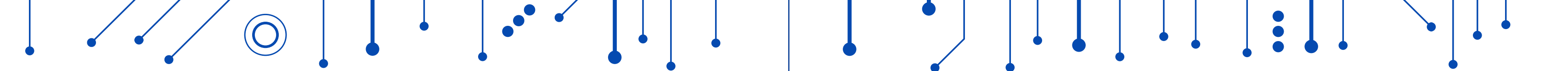


Il Manifesto riflette l'impegno di Sogei ad andare oltre il mero adempimento dei requisiti normativi applicabili ai contesti di sviluppo e utilizzo dei sistemi di IA, adottando un approccio etico mirato a garantire la centralità dell'essere umano e l'affidabilità della tecnologia.

A tal fine, Sogei si impegna a rendere l'etica digitale un **pilastro fondante della propria cultura aziendale**, dotandosi di strutture e strumenti di governance adeguati e promuovendo la sensibilizzazione dei propri dipendenti e collaboratori sul tema.

L'approccio etico di Sogei si concretizza non solo nell'elaborazione di questo Manifesto, che assicura trasparenza sugli obiettivi e sugli impegni aziendali in ambito IA, ma soprattutto attraverso un **processo strutturato di governo dell'IA**.

Questo processo consente di monitorare e documentare le scelte etiche lungo l'intero ciclo di vita dei sistemi di IA, assicurando così un ulteriore livello di responsabilità e chiarezza.



“L'etica oggi è un *verbo* che si declina solo all'infinito e all'infinito punta”

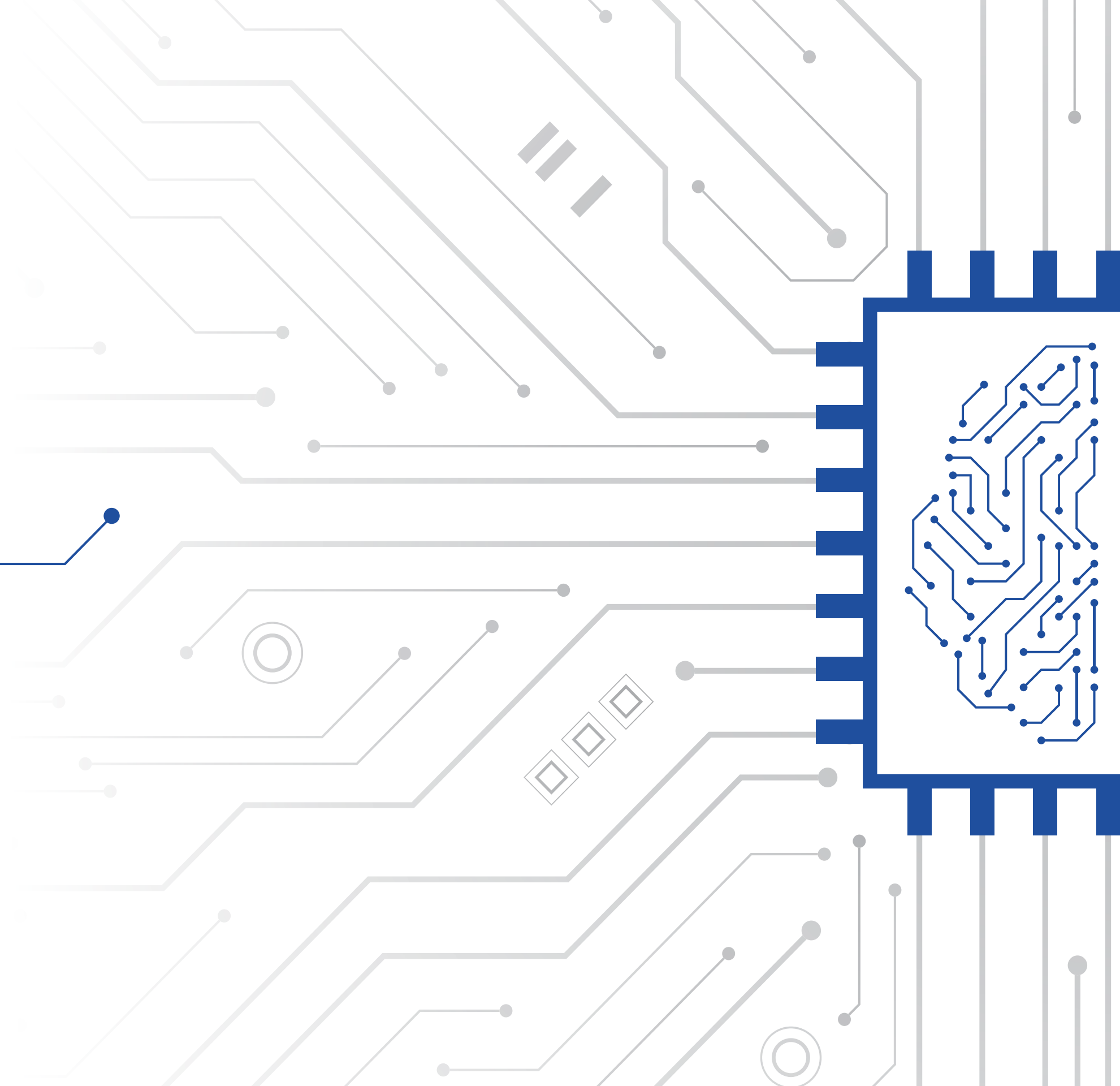
Paolo Benanti



sogei

IA

**QUADRO SINOTTICO
NORMATIVO**



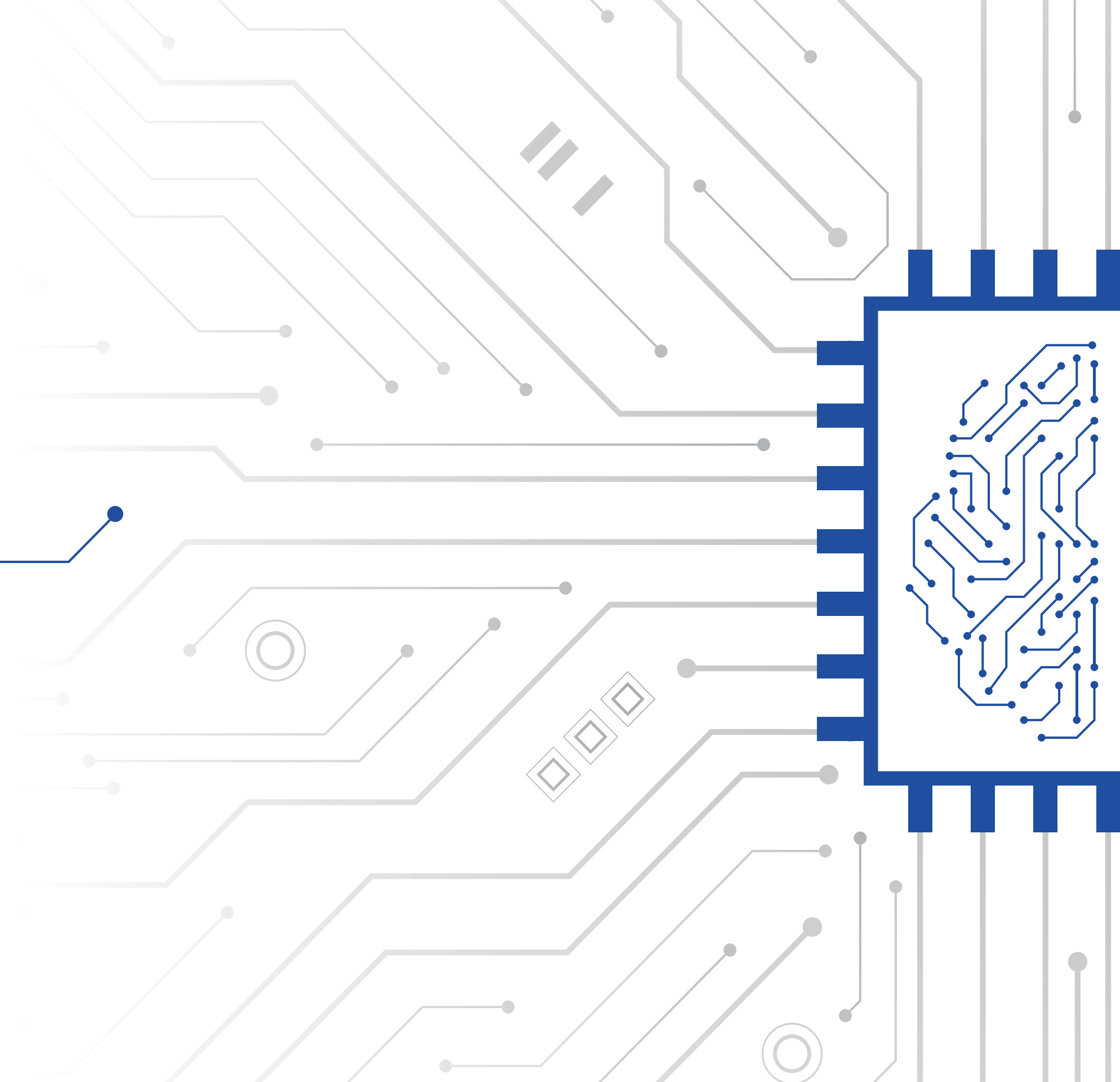
PRINCIPIO	TEMA	AI ACT	GDPR
Privacy			
	Privacy by design	<i>Art. 14, par. 3, lett. b; Considerando 14-18, 32- 41, 54</i>	<i>Artt. 9, 25, 32</i>
	Minimizzazione dell'uso dei dati	<i>Considerando 69</i>	<i>Art. 25</i>
	Controllo sull'uso dei dati	<i>Considerando 141; Artt. 60, 61</i>	<i>Artt. 7, 12</i>
	Esercibilità dei diritti degli interessati	-	<i>Artt. 12-22</i>
	Consenso	<i>Considerando 141; Artt. 60, 61</i>	<i>Art. 7</i>
Robustezza tecnica e sicurezza			
	Robustezza	<i>Considerando 75; Art. 15</i>	-
	Cybersicurezza	<i>Considerando 76; Art. 15</i>	-
	Predicibilità	<i>Considerando 74</i>	-
	Sicurezza fisica delle persone interessate	<i>Considerando 47</i>	-
	Accuratezza	<i>Considerando 74; Art. 15</i>	-
	Replicabilità	-	-

PRINCIPIO	TEMA	AI ACT	GDPR
Benessere sociale e ambientale		<i>Considerando 27, 4, 1, 6, 142; Art. 1</i>	-
	Valori e diritti fondamentali	<i>Considerando 1, 2, 28; Art. 1</i>	-
	Sostenibilità ambientale	<i>Considerando 27, 142, 165</i>	-
	Benessere della comunità	<i>Considerando 4, 6, 142</i>	-
	Dati e algoritmi open source	<i>Considerando 102</i>	-
Accountability e governance		<i>Considerando 27, 83, 84; Art. 25</i>	<i>Art. 7</i>
	Valutazione degli impatti	<i>Considerando 48; Artt. 9, 27</i>	-
	Governance dei sistemi di IA	<i>Art. 10, par. 1 e 2</i>	-
	Valutabilità	<i>Art. 43, 17, par. 1, lett. b, c, d</i>	-
	Rimediabilità delle decisioni	<i>Considerando 9; Art. 73, par. 6</i>	<i>Art. 22</i>
	Dimostrabilità	-	-
	Monitoraggio continuo	<i>Considerando 155; Art. 72</i>	-
	Perseguibilità e responsabilità ripartita	<i>Considerando 83, 84; Art. 25</i>	-

PRINCIPIO	TEMA	AI ACT	GDPR
Responsabilità professionale e diligenza		<i>Considerando 83, 84; Art. 25</i>	-
	Integrità scientifica	<i>Considerando 73, 91; Artt. 4, 14</i>	-
	alfabetizzazione	<i>Considerando 20, 165; Artt. 3 (56), 4</i>	-
	Coinvolgimento dei portatori di interesse	<i>Considerando 165</i>	-
	Cooperazione tra operatori	<i>Considerando 165; Art. 25, par. 2</i>	-
Non discriminazione ed equità		<i>Considerando 27</i>	-
	Prevenzione e contrasto dei bias	<i>Considerando 67; Art. 10, par. 2, lett. f, g</i>	-
	Accessibilità	<i>Considerando 80, 142, 165</i>	-
	Sviluppo inclusivo e diversificato	<i>Considerando 4, 27 e 165; Art. 95, par. 2, lett. d</i>	-
Trasparenza		<i>Considerando 27, 72; Art. 10, par. 2, lett. b</i>	-
	Informazione verso l'organizzazione utilizzatrice	<i>Considerando 72; Art. 13</i>	-
	Informazione verso le persone interessate	<i>Artt. 50, 61</i>	<i>Artt. 12, 13, 14, 22</i>
	Spiegabilità	<i>Considerando 71, 72, Art. 13, par. 1 ; Artt. 17, par. 1, lett. b, c, d, 43</i>	-

PRINCIPIO	TEMA	AI ACT	GDPR
Intervento e supervisione umani		<i>Considerando 27; Considerando 1, 6 e 73; Art. 14, par. 4, lett. a, b, c</i>	-
	Controllo umano by design	<i>Considerando 73; Art. 14</i>	-
	Competenza ed efficacia del controllo	<i>Considerando 73, 91</i>	-
	Rinuncia all'utilizzo	<i>Considerando 141; Art. 14, par. 4, lett. d, e; Art. 60 par. 5</i>	-
	Revisione umana	-	<i>Art. 22</i>

REFERENZE



- 
- Regolamento (UE) 2024/1689 del Parlamento Europeo e del Consiglio del 13 giugno 2024
 - Regolamento (UE) 2016/679 del Parlamento Europeo e del Consiglio del 27 Aprile 2016
 - “Orientamenti Etici per un’IA Affidabile”, Gruppo Indipendente di Esperti ad Alto Livello sull’Intelligenza Artificiale, 2018
 - “Principled Artificial Intelligence: Mapping Consensus in Ethical and Rightsbased Approaches to Principles for AI”, Fjeld J., Achten N., Hilligoss H., Nagy A., Srikumar M., Berkman Klein Center for Internet & Society Research, Harvard University, 2021
 - “Automated Decision-Making Systems in the Public Sector - An Impact Assessment Tool for Public Authorities”, Loi M., Mätzener A., Müller A., Spielkamp M., AW AlgorithmWatch gGmbH, Berlino, 2021
 - IBM: Everyday Ethics for Artificial Intelligence, 2019
 - “From What to How: An Initial Review of Publicly Available AI Ethics Tools, Methods and Research to Translate Principles into Practices”, Jessica Morley, Luciano Floridi, Libby Kinsey & Anat Elhalal, 2019
 - “A Unified Framework of Five Principles for AI in Society”, Luciano Floridi and Josh Cowls, 2019
 - The IEEE Global Initiative on Ethics of Autonomous and Intelligent Systems: ETHICALLY ALIGNED DESIGN, A Vision for Prioritizing Human Well being with Autonomous and Intelligent Systems Meredith Whittaker & Co.: Disability, *Bias*, and AI, 2019
 - “CapAI: A procedure for conducting conformity assessment of AI systems in line with the EU Artificial Intelligence Act”, Floridi L., Holweg M., Taddeo M., Silva J., Mokander J., Wen y., 2022



sogei

Sede legale:

00143 Roma

Via Mario Carucci, 99 e 85

Tel. 06 50251

Fax 06 50526289

www.sogei.it

